



# 地方創生問題調査委員会活動報告

## はじめに

当機構は、我が国の地域過疎化について、何らかの貢献が可能かどうか検討を進めている。そのために地域創生問題調査委員会（委員長 中嶋清実）を組織して、令和3年度までに以下の調査活動を行った。



# 奥三河山間地域の 町起こしと高校の再生

社会基盤技術評価支援機構・中部

国立豊田工業高等専門学校

愛知県立田口高等学校

愛知県立田口高等学校

東海興業株式会社

国土交通省設楽ダム工事事務所

中嶋 清実

河野伊知郎

今泉 三郎

鈴木 敏夫

菰田 康浩

小松 重成

# 1. 奥三河山間地域



愛知県北設楽郡 設楽町  
愛知県北設楽郡 東栄町  
愛知県北設楽郡 豊根村

## 2. 奥三河山間地域の現状

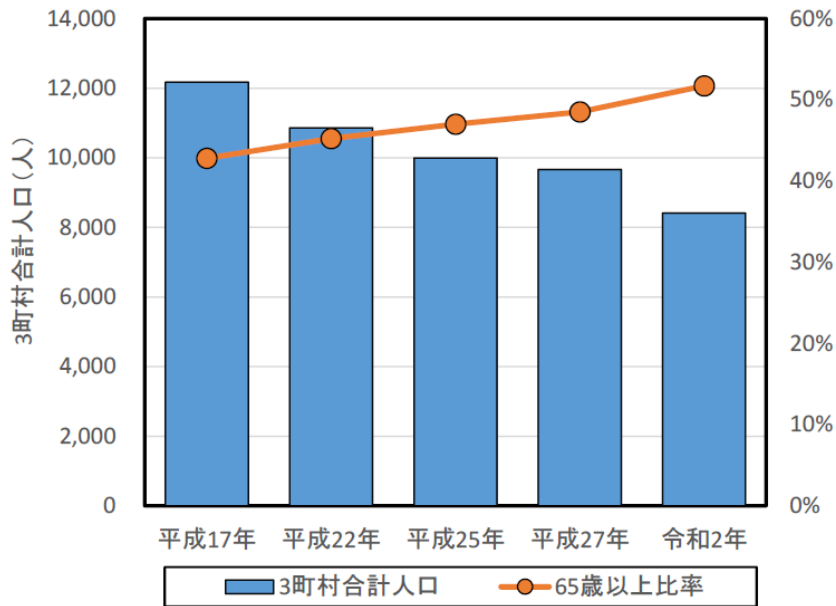
表－1 愛知県北設楽郡の人口の推移

		平成 17 年	平成 22 年	平成 25 年	平成 27 年	令和 2 年
3 町村合計	人口	12,170 人	10,862 人	9,991 人	9,665 人	8,404 人
	65 歳以上比率	42.8%	45.2%	47.0%	48.5%	51.7%
愛知県	人口	7,254,704 人	7,410,719 人	7,434,996 人	7,483,128 人	7,546,192 人
	65 歳以上比率	17.2%	20.1%	22.2%	23.8%	25.2%
全国	人口	127,768 千人	128,057 千人	127,298 千人	127,095 千人	126,227 千人
	65 歳以上比率	20.1%	22.8%	24.7%	26.6%	28.7%

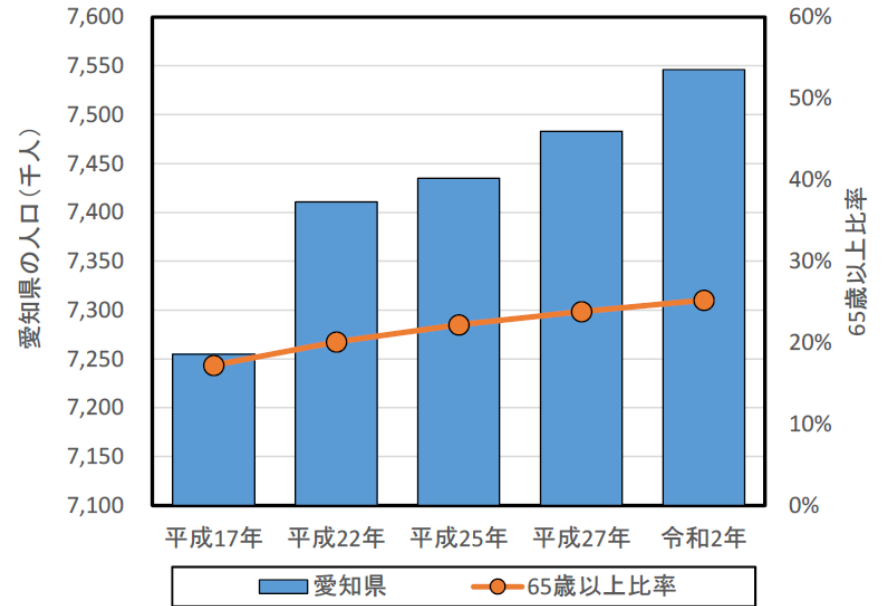
平成 17 年, 平成 22 年…国勢調査

平成 25 年, 平成 27 年, 令和 2…人口推計(総務省統計局), 愛知県人口動向調査

# 3. 奥三河山間地域の現状



(a) 3町村合計



(b) 愛知県

図ー1 人口および65歳以上比率の推移(国勢調査)








## 4. 愛知県立田口高校

### ～ 田口高校70年の歩み ～

昭和16年 2月	愛知県田口農林学校設立
昭和23年 4月	愛知県立田口高等学校設置
昭和30年 6月	校歌制定
昭和56年10月	創立40周年記念式典挙行 校訓制定
昭和57年 3月	清和寮完成
昭和61年12月	テニスコート二面完成
昭和62年 8月	思い出の碑除幕式 「俺も育てた鴨山、俺を育てた鴨山」
平成 3年10月	創立50周年記念式典挙行 校旗更新
平成11年 4月	林業科に森林科学コース・地域文化コースを開設
平成13年10月	創立60周年記念式典挙行 記念植樹
平成16年 4月	連携型中高一貫教育を始める
平成18年 4月	普通科に普通コース・自然探究コースを開設
平成23年11月	創立70周年記念式典挙行 記念植樹
平成26年 4月	本校内に豊橋特別支援学校「山嶺教室」が設置される

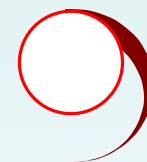




## 5. 在校生の現状

表一2 田口高校の生徒数(令和3年5月現在)

組	普通科 1年	林業科 1年	普通科 2年	林業科 2年	普通科 3年	林業科 3年	総計
男性	8	14	5	10	6	9	52
女性	3	1	3	3	4	3	17
計	11	15	8	13	10	12	69



## 6. 在校生の現状

表－3 最近5年間に於ける各科別・郡内別入学者数

入学年度		平成 29 年	平成 30 年	平成 31 年	令和 2 年	令和 3 年
普通科	郡内	19	12	11	6	8
	郡外	4	1	0	2	3
	計	23	13	11	8	11
林業科	郡内	19	11	5	8	9
	郡外	12	7	8	8	6
	計	31	18	13	16	15

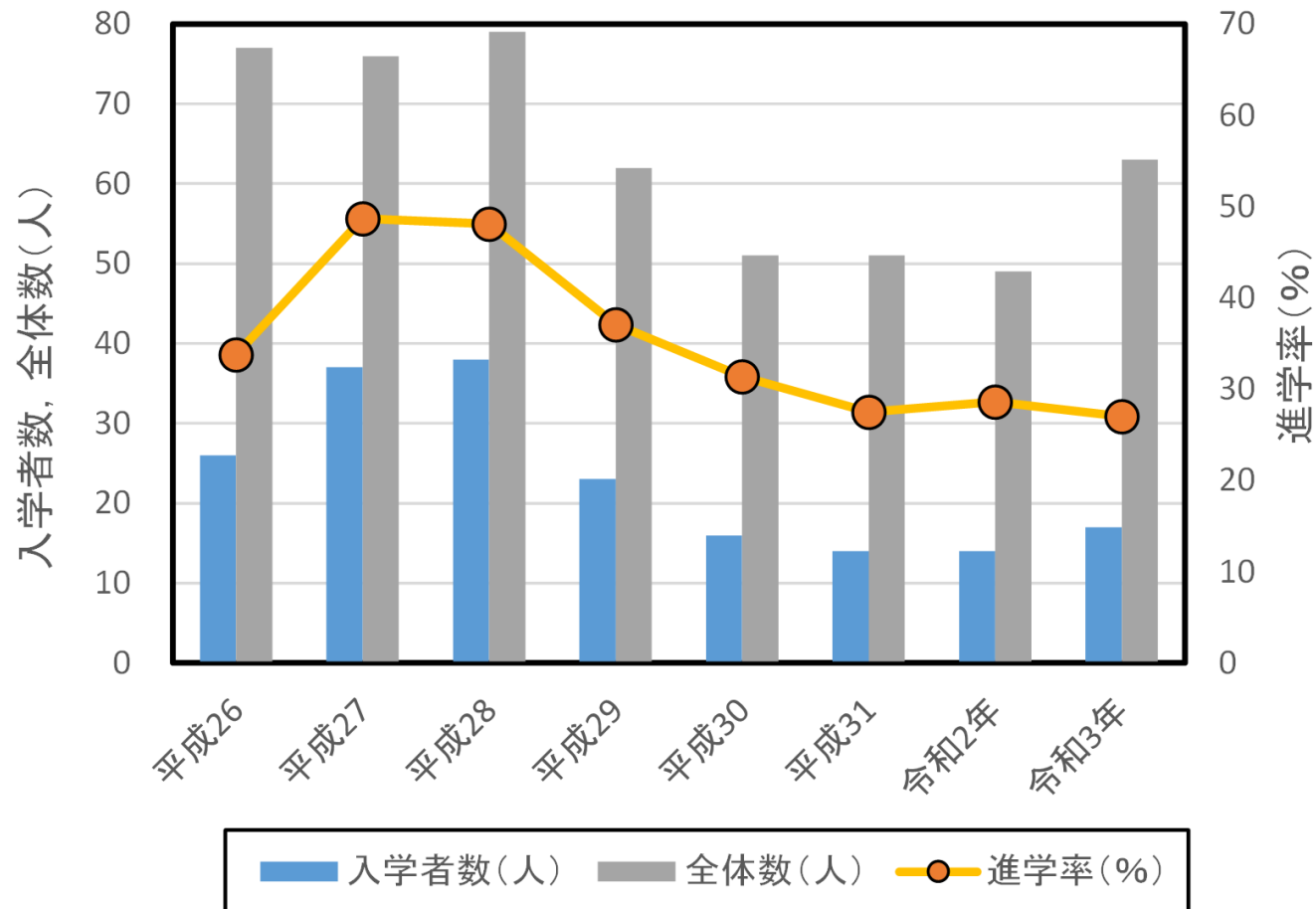


# 7. 今後の見通し

表一4 令和3年度 北設楽群内の小中学校生徒数

市区町村	小学校名	学級数	児童数							中学校名	学級数	生徒数			
			1年	2年	3年	4年	5年	6年	計			1年	2年	3年	計
北設楽郡 設楽町	田口	6	5	13	11	8	14	13	64	設楽	3	21	22	15	58
	清嶺	3	1	3	4	5	2	4	19						
	田峰	3	1	1	1	2	3	1	9						
	名倉	6	4	2	10	4	10	7	37						
	津具	4	3	6	4	2	5	6	26	津具	2	3	4	7	14
小計		22	14	25	30	21	34	31	155	小計	5	24	26	22	72
北設楽郡 東栄町	東栄	6	8	14	16	21	17	6	110	東栄	3	17	22	18	57
小計		6	8	14	16	21	17	6	110	小計	3	17	22	18	57
北設楽郡 豊根村	豊根	6	2	5	4	4	2	10	27	豊根	3	6	6	8	20
小計		6	2	5	4	4	2	10	27	小計	3	6	6	8	20
郡内合計		34	27	49	49	51	57	56	289	郡内合計	11	47	54	48	149

# 8. 今後の見通し



図一2 北設楽郡(2町1村)から田口高校への入学者数, 進学率



## 9. 今後の見通し

表一5 郡内からの今後の田口高校の入学者数の予測

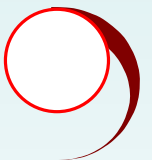
年度	令和4年	令和5年	令和6年	令和7年	令和8年	令和9年	令和10年	令和12年	令和13年
入学者数(人)	13	15	13	15	15	14	13	13	9





## 10. 高校生の意識調査

大学などで設楽町を離れた学生のおよそ半数が地元に戻って暮らすことの意義を感じていない。



# 11. よみがえった島根県立 隠岐島前高校

## 隠岐島前高校の学校の全景



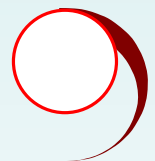
# 12. よみがえった島根県立 隠岐島前高校

## 隠岐島前高校の学校の全景

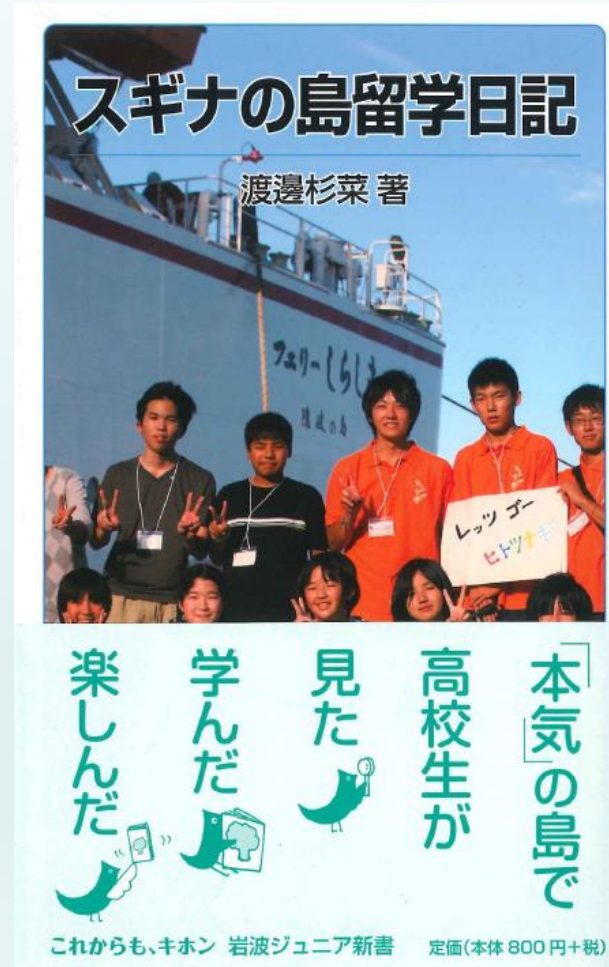
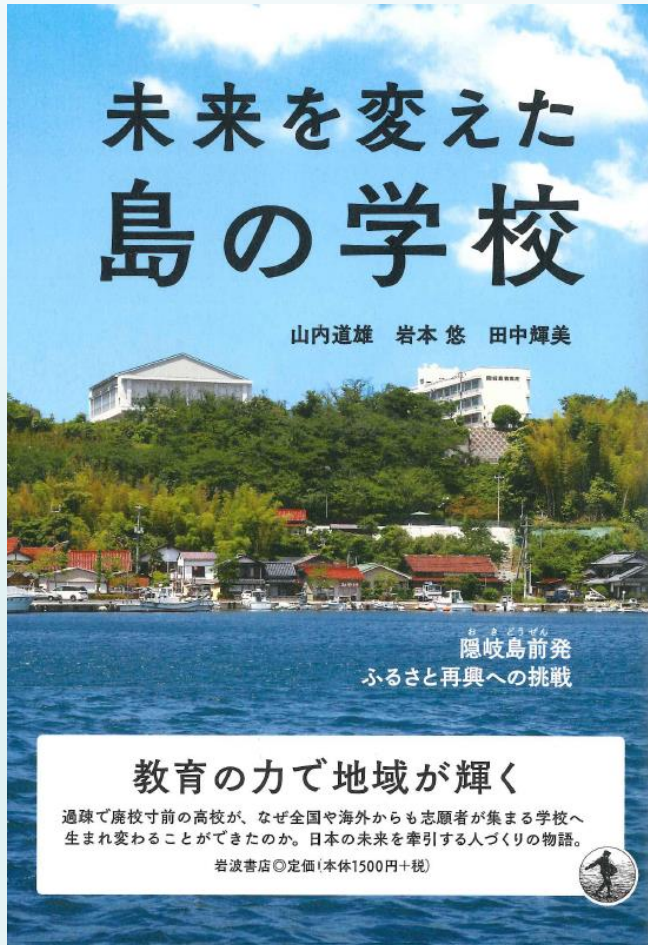




# 13. 島へのアクセス



# 14. 未来を変えた島の学校



# 15. 隠岐島前高校紹介

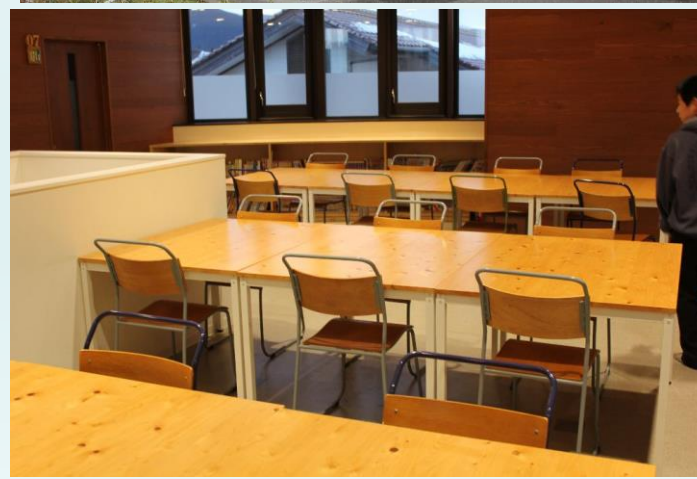
## 隠岐島前高校の校内





# 16. 隠岐島前高校紹介

## 隠岐島前高校の学寮

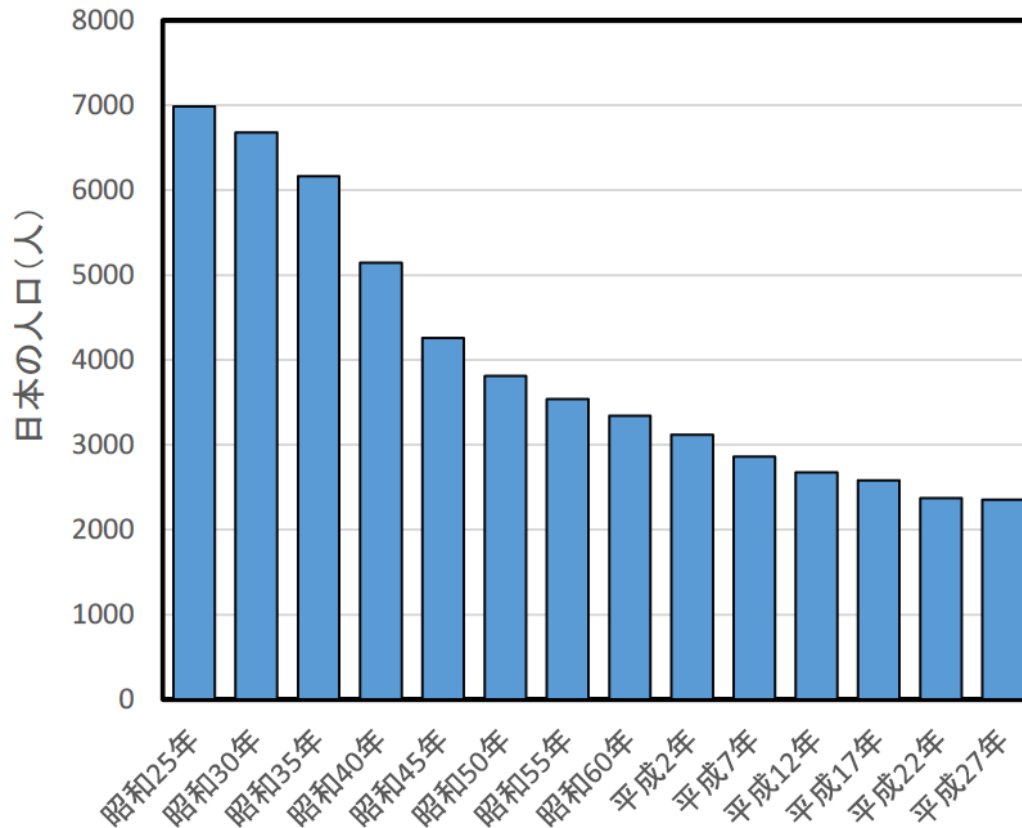


# 17. 隠岐島前高校紹介

## 隠岐國学習センター



# 18. 島と高校の存亡の危機

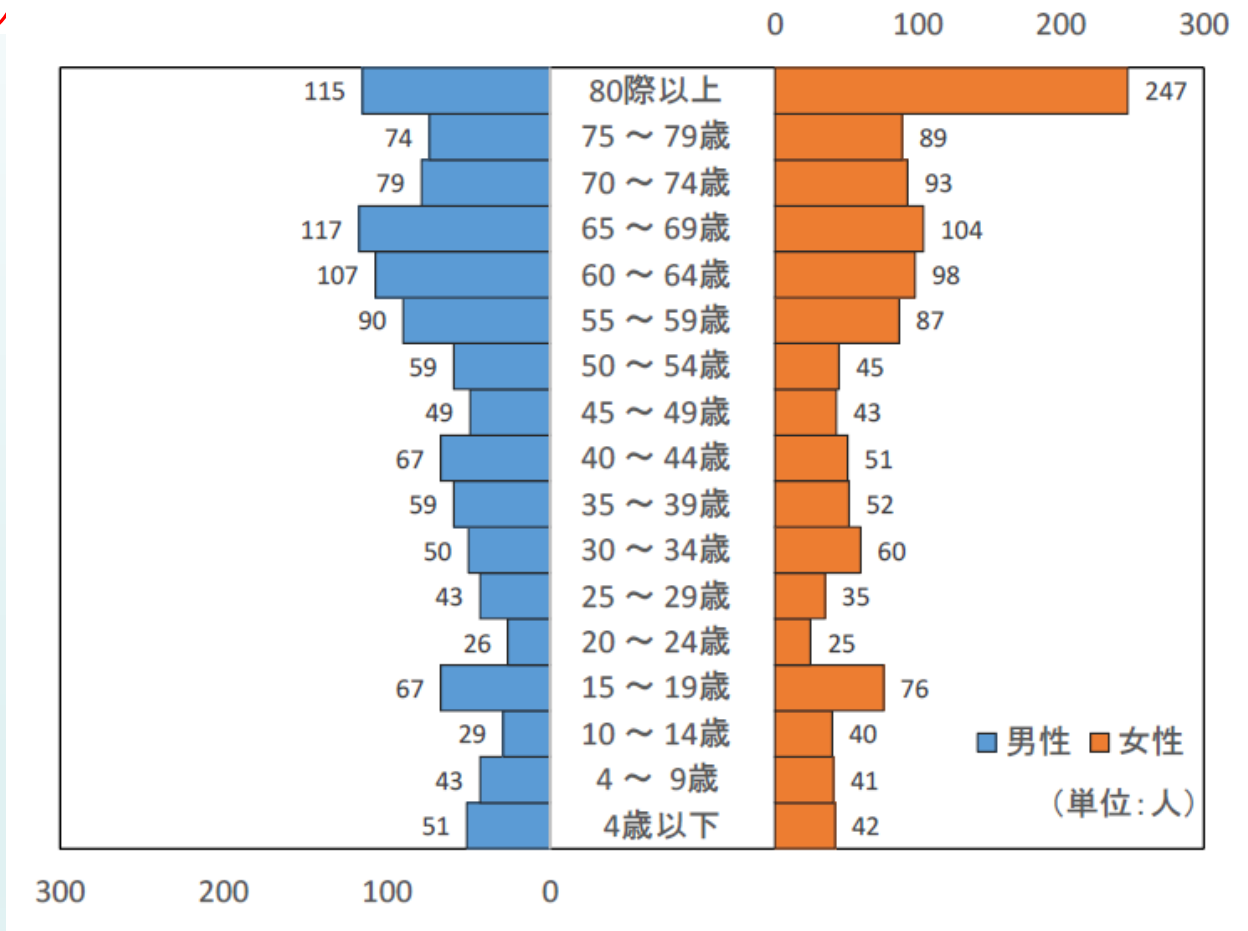


図一4 人口の推移(国勢調査)





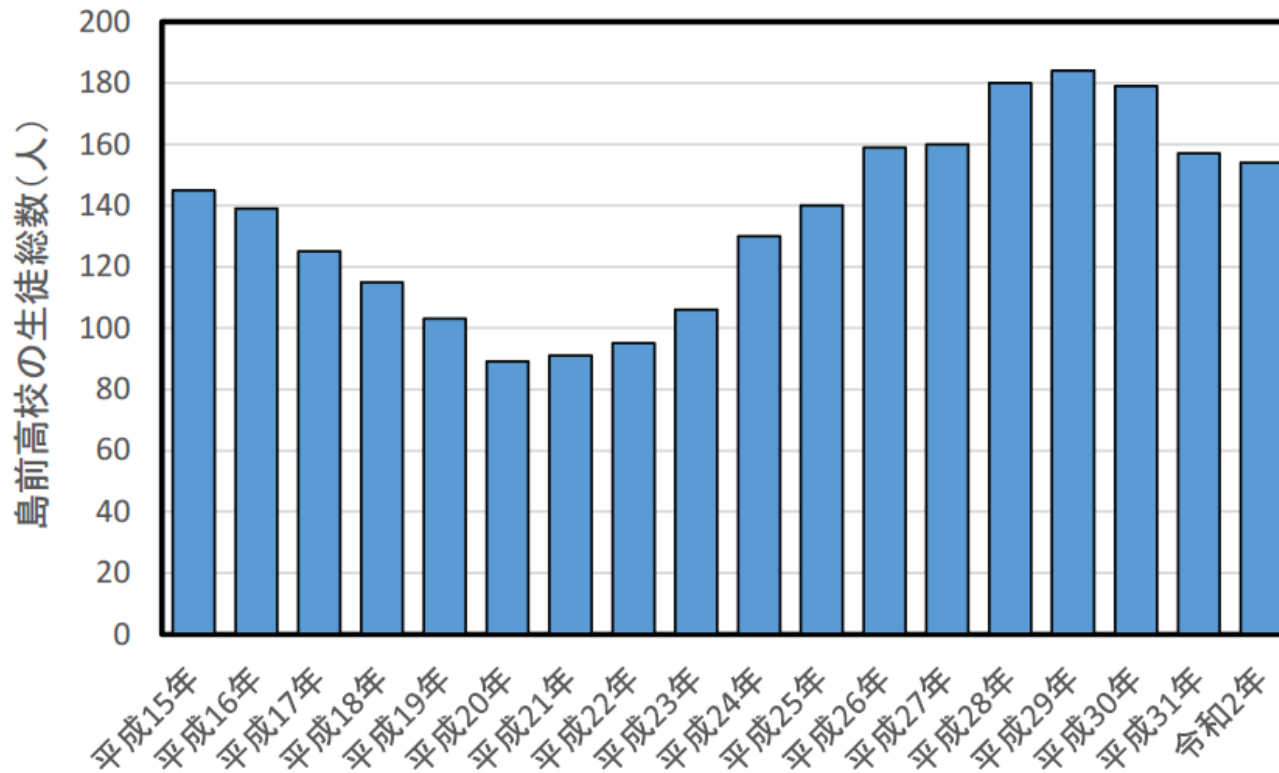
# 19. 島と高校の存亡の危機



図一5 海士町の人口構成



# 20. 隠岐島前高校魅力化プロジェクト



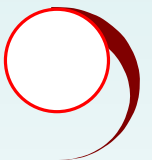
図一6 島前高校の生徒総数の推移





# 21. 町起こしとしての田口高校の再生


1. 公設の学修センターの創設
2. コーディネーターの活用
3. きめ細やかな、補習授業の実施
4. PR活動での郡内の入学率の向上
5. 奥三河山間地域の応援体制の確立





## 22. 令和元年度 田口高校検討会提言

### 令和元年度 田口高校検討会 提言

- 1 地域とともにある学校づくりを目指す「コミュニティスクールの推進」(短期)
  - 2 地元での体験を重視した「インターンシップの充実」(中期)
  - 3 県内・県外から入学者を募る「地域留学制度の導入」(中期)
  - 4 田口高校独自の魅力的な「教育課程の編成」(中期)
- 



## 22. 令和元年度 田口高校検討会提言

- 5 ICT機器の活用と「遠隔教育の導入」(短期)
- 6 高校生の手による地域振興を目指す「学生企業支援」(短期)
- 7 生徒の声をまちづくりに活かす「高校生議会の開催」(中期)





## 23. 学校運営協議会の設置 (コミュニティ・スクール)

令和3年度からは、地域との更なる連携を推進するために、田口高等学校に学校運営協議会を設置し、県立高校としては、愛知県で初めてとなるコミュニティ・スクールとなる。コミュニティ・スクールとは、保護者や地域住民の方々の意見を学校運営に反映させ、地域とともにある学校づくりを実現するための仕組みであり、地域でどのような子どもたちを育てるのか、地域における田口高校の在り方、という共通のビジョンを共有し、更なる魅力化に生かしていこうとするものである。







## 24. 田口高校運営協議会委員

- 設楽町長、東栄町長、豊根村長
- 北設楽地方教育事務協議会会長（設楽町教育委員会教育長）
- 北設楽郡中高一貫教育推進校校長（設楽中学校長）
- 県新城設楽振興事務所長
- 県新城設楽農林水産事務所長
- 県新城設楽建設事務所長
- 県東三河教育事務所新城設楽支所長
- 田口高校地区委員(4)、田口高校PTA代表
- 田口地区コミュニティ推進委員会会長





## 25. 今後の方針

田口高校の再生を例題として取り上げながら、我が国の過疎化問題解決の方向を、独自の視点から検討を継続していく。

